

Kilanda – kyrkan, skolan, herrgården



Kilanda kyrka

Kilanda kyrka är en liten, vacker kyrka med rötter i medeltiden. Den ligger naturskönt med Kilandaån på tre sidor. Den är en populär bröllopskyrka. Dess historia är tätt förbunden med Kilanda säteri.

Tornet invigdes 1805. Klockstapeln var illa medfaren och 1802 beslöt man bygga ett torn. När man hade kommit en bit upp avstannade arbetet och fortsatte först när den nye ägaren till säteriet, Peter P Ekman, ställde upp med pengar, arbetskraft och virke.



Kilanda allé. Foto: Allan Karlsson.



Ekmaniska släktgraven på Kilanda kyrkogård

Under stenhällen vilar den förre handelsmannen i Göteborg, Peter P Ekman. I bakgrunden det Beyerska gravkoret. Beyer var superkargör vid Svenska Ostindiska Companiet. Oljemålning av Gillis Hafström 1863. Till höger utanför bild flyter Kilandaån. En bro leder till en ny, vacker kyrkogård.



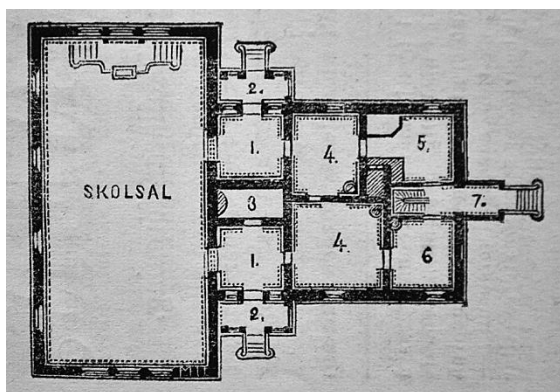
Kilanda skola och sockenbibliotek

Foto: Helfrid von Schéele vid sekelskiftet 1900.

Till vänster skolsalen planerad för 70 barn. Till höger lärarbostaden där ett rum även fungerade som postkontor. Innanför fönstret längst till höger fanns Kilanda sockenbibliotek. Ytterväggarna består av två tegelstensväggar med en luftspalt emellan. Man kan förutsätta att teglet kom från Kilanda tegelbruk.

Väggarna var ursprungligen målade i samma rosa färg som övriga tegelbyggnader på Kilanda säteri. Den vita färgen kom först på 1900-talet. 1934 lyfte man taket över lärarbostaden för att erhålla mer bostadsyta.

Skolan tillhör Ale kommun och används för möten av skilda slag.

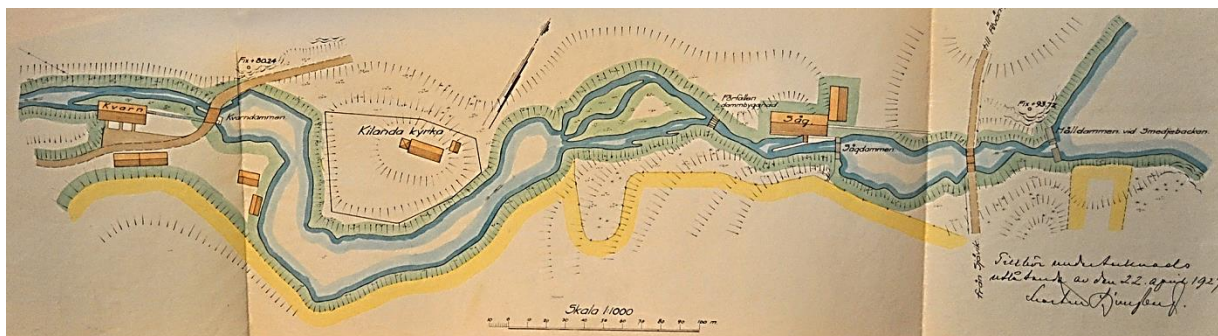


Skolan var en gåva från godsägaren Peter W Ekman som avled 1863. Han testamenterade medel till Kilanda socken som fick en för sin tid ytterst modern skola. Tidningen Skolvännen uppmärksammade skolbygget med en stor artikel.

Grundritning över Kilanda skolhus

Ur tidningen Skolvännen 1868.

- 1 Kapprum. Man hade skilda ingångar för pojkar och flickor. Tanken var också att de skulle leka var för sig på rasterna. Samskoletanken hade ännu inte trängt igenom. Pojkarnas ingång till skolsalen är numera igensatt.
- 2 Fluster eller ett slags förstugor
- 3 Rum för förvaring av ved
- 4 Lärarens rum
- 5 Kök
- 6 Rum för sockenbiblioteket
- 7 Ingång till lärarens bostad



Plan över fallen i Kilandaån och Kilandaverken
Bild från 1927 i Domänverkets arkiv.

Längst till höger finns en hålldamm vid Smedjebacken. Sågen uppfördes i mitten av 1800-talet och lades ner på 1960-talet. På motsatt sida sågen fanns på 1800-talet ett tegelbruk som tillverkade tegelrör, taktegel och tegelsten. Längre nedströms fanns en benstamp. Där stampade man ben från djur som slaktades. Benmjölet användes i jordbruket som konstgödselmedel.

Jordbruket på Kilanda var mycket framstående. Statens Lantbruksskola på Kilanda kontrollerades av inspektörer från Lantbruksskolan i Uppsala. Rapporterna talar om Kilanda som ett exempel för andra lantbruksskolor i landet.

Från sågdammen ända ner till säteriet fanns en rörledning gjord av urborrade trädstammar. Man hade därför tryckvatten i ladugården och till hushållet på säteriet.

I ån vid den Ekmanska familjegraven och framför kyrkan fanns i mitten på 1800-talet två fontäner. Även framför bostaden på säteriet fanns en fontän.

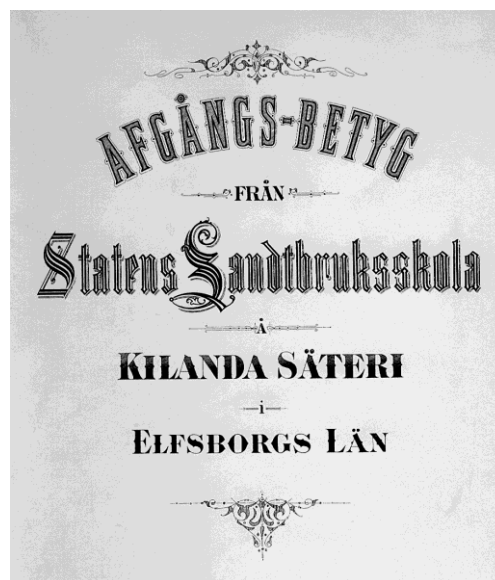
Nedströms kyrkan låg kvarnen. Här hade man ett kraftverk som på 1900-talet levererade ström till ett fyrtiotal gårdar.

På säteriet tillverkade man stora mängder havregryn. Framme vid herrgården fanns ett mälteri. Där fanns fem eller sex fyrkantiga vedeldade ugnar. Ovanpå breddade man ut havren som svällde under fuktning. Efter denna behandling kördes havren till grynverket i kvarnen. Sådorna, skalen från havrekornen, gavs till de mest högpresterande mjölkorna.

Barnen i Kilanda skola fick lov att gå till kvarnen efter skoldagen och äta havregryn. En flicka åt mycket gryn och efter en stund fick hon väldigt ont i magen. Den svällde upp och kamraterna trodde hon skulle spricka så de tog sina halsdukar och band om magen på henne.



Den här plåtmallen använde man för att måla på säckar med havregryn.



Kilanda lantbruksskola

Mellan 1870 och 1912 utbildades nära 300 unga män till ledande befattningar i det svenska jordbruket.

Text och bild: Bo Björklund.